

Аналитическая справка по результатам регионального мониторинга школ, работающих в сложных социальных условиях

2015 и 2016 годы

Региональный мониторинг школ, работающих в сложных социальных условиях (далее – Мониторинг), проведен на основании распоряжения Министерства образования Омской области «О проведении мониторинга качества образования в образовательных организациях Омской области в 2016 году» от 24.12.2015 № 5344, в соответствии с утвержденным БОУ ДПО «Институт развития образования Омской области» (далее – БОУ ДПО «ИРООО») графиком.

Цель Мониторинга: выявление школ в Омской области, работающих со сложным контингентом и в сложных условиях, в том числе школ, показывающих низкие образовательные результаты.

Задачи Мониторинга:

- получение достоверной информации об условиях осуществления образовательной деятельности в малокомплектных школах Омской области;
- формирование группы школ, находящихся в сложных условиях, на основе кластерного подхода;
- выявление проблем, которые оказывают негативное влияние на организацию образовательной деятельности в школах, находящихся в сложных условиях;
- сравнение полученных результатов по результатам проведения Мониторинга в 2016 году с результатами апробации Мониторинга 2015 года (апробация);
- информирование участников Мониторинга о результатах для принятия своевременных управленческих решений.

В Усть-Ишимском муниципальном районе Омской области в мониторинге приняли участие 14 образовательных организаций – малокомплектные школы (далее – ОО). Уменьшение с прошлым годом – на 1 учреждение (МБОУ «Утускунская ООШ» реорганизована).

Социальный паспорт был представлен 7-ю разделами:

1. Общие сведения
2. Финансово-экономические условия
3. Территориальные условия
4. Материально-технические условия
5. Кадровые условия
6. Социальный статус обучающихся
7. Достижения обучающихся

В первом разделе предоставлялись общие сведения. В каждом следующем разделе, начиная со 2-го, содержались несколько групп показателей, отражающих определенные аспекты деятельности ОО, которые подлежат оценке. В результате обработки полученных данных отдельно по каждому разделу был составлен рейтинг ОО.

Рэнкинг - ранжирование ОО по отдельным показателям (по убыванию).

С целью определения места в рэнкинге дана оценка ОО по конкретной группе показателей путем вычисления среднего арифметического значения индексов, полученных ОО по каждому пункту раздела.

Индекс - значение, отражающее достижения ОО по данному показателю относительно других ОО.

В результате каждая ОО определена в один из 5-ти кластеров, где:

- 1 кластер – высокая оценка (максимальное значение результата раздела);
- 2 кластер – оценка выше среднего (значение результата раздела больше среднего, но меньше максимального);
- 3 кластер – средняя оценка (среднее значение результата раздела);
- 4 кластер-ниже средней оценки (значение результата раздела больше минимального, но меньше среднего);
- 5 кластер – низкая оценка (минимальное значение результата раздела).

Рэнкинг выставлялся на основе диапазона значения индексов для каждого кластера.

Школу, попавшую в 4 или 5 кластер, стоит считать организацией, находящейся в неблагоприятных условиях по конкретным показателям.

Разделы содержат следующие группы показателей:

1. Финансово-экономические условия (раздел № 2 социального паспорта).

В данном разделе предоставляются сведения, касающиеся выделяемых средств школе из бюджетных и внебюджетных источников на:

- проведение ремонтных работ;
- приобретение оборудования;
- организацию досуговой и внеурочной деятельности;
- проведение мероприятий;
- охрану,
- приобретение канцелярских принадлежностей.

Самые низкие оценки по данным показателям (4 и 5 кластеры) получили те ОО, в которых финансирование по сравнению с другими участниками исследования недостаточно.

Кривая распределения количества ОО по кластерам (рис.1) полностью смещена влево, что свидетельствует о наличии проблем у большинства школ, участвовавших в исследовании, в части финансирования. Однако сравнительные результаты по итогам мониторинга прошлого года с результатами 2016 года показывают, что небольшая положительная динамика имеется: незначительно снизилось количество ОО в 5 кластере (на 5%) и увеличилось в четвертом (на 4%) и 2 (на 1 %), что говорит об увеличении финансирования на данные ОО.

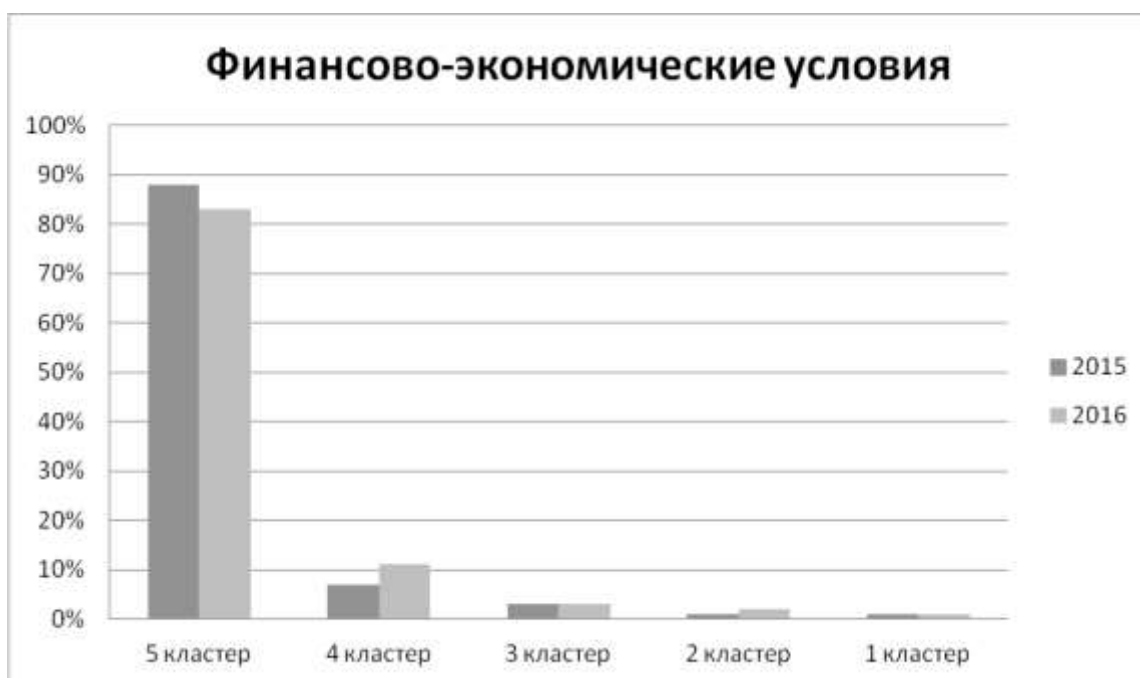


Рисунок 1

Проанализируем результаты мониторинга отдельно по показателям, сравнивая с результатами апробации 2015 года. В результате обращаем внимание на то, что в целом в 2016 году наблюдается незначительное увеличение финансирования по разным статьям расходов на ОО, поступающего как из бюджетных источников, так и внебюджетных. Так, увеличилось количество средств, выделенных из бюджета (на 38 тыс. руб.) и внебюджета (на 6 тыс. руб.) на ремонт. Увеличилось количество средств, выделенных на досуг и мероприятия (бюджет – на 13 тыс. руб., внебюджет – 1 тыс. руб.). На 17 тыс. руб. увеличилось финансирование из бюджетных источников на охрану ОО и приобретение канцелярии.

2. Территориальные условия (раздел № 3 социального паспорта).

С целью заполнения данного раздела школе необходимо предоставлять сведения о территориальной доступности, связанной с необходимостью в организации подвоза обучающихся до ОО и местоположением ОО. Низкие оценки получили школы, которые находятся на дальнем расстоянии от муниципального центра (либо от центра Омска – для городских школ), а также ОО, в которых на подвозе находится большое количество обучающихся, и подвоз постоянно срывается из-за погодных условий/бездорожья.

Кривая распределения количества ОО по кластерам (рис.2) смещается как вправо, так и влево. Это говорит о том, что примерно у половины малокомплектных школ региона созданы благоприятные и удовлетворительные территориальные условия, тогда как у другой половины школ – неблагоприятные.

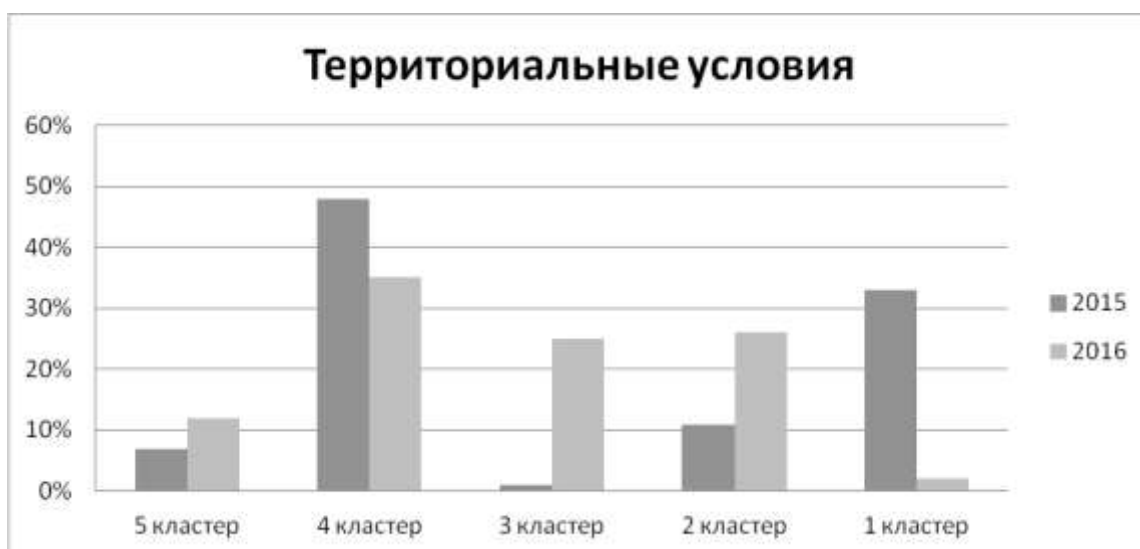


Рисунок 2

Изменения в результатах мониторинга 2016 года по сравнению с полученными результатами при апробации социального паспорта в 2015 году связано с тем, что в 2016 году изменился подход к обработке данных по этому разделу. По методике расчета, применяемой в 2015 году, в 4 и 5 кластер попадали все школы, которые находятся на большом расстоянии от муниципального центра, независимо от количества детей на подвозе, качества дорог и обеспечения транспортом. При новой методике расчета в 5 кластер попадают только те школы, в которых все указанные проблемы имеются: отдаленность от центра, большое количество детей на подвозе, перебои в подвозе из-за отсутствия безопасных дорог, нехватка транспортных средств. В 4 кластере оказались школы, в которых большая часть названных проблем имеется.

3. Материально-технические условия (раздел № 4 социального паспорта).

Предоставляются сведения о:

- состоянии здания в целом, а также состоянии его стен, крыши, окон, системы канализации, водоснабжения, отопления;
- наличии оснащенных кабинетов физики, химии, биологии, технологии, информатики и т.д., а также актового зала, спортивного зала, медицинского кабинета и специализированных кабинетов для узких специалистов (логопеда, психолога и т.д.);
- наличии библиотеки, читального зала, медиатеки, учебников, художественной и научной литературы;
- наличии компьютерного оборудования и Интернет-ресурсов.

В 4 и 5 кластеры попали ОО, в которых требуется ремонт здания в целом или каких-то из его составляющих, где отсутствуют централизованная канализация и водоснабжение. А также ОО, в которых нет оборудованных отдельных кабинетов, недостаточен библиотечный фонд, не хватает современных средств обучения и компьютерного оборудования, отсутствуют условия для занятий физической культурой и спортом, индивидуальной работы с обучающимися и т.д.

Кривая распределения школ по кластерам по результатам апробации 2015 года (рис.3) значительно смещена вправо, это говорит о том, что год назад в большинстве малокомплектных школ были созданы удовлетворительные и хорошие условия в части материально-технического обеспечения. По результатам мониторинга 2016 года видно, что кривая более равномерно распределяет школы по кластерам в части создания материально-технических условий. Так, по результатам апробации 2015 года

только 1% школ оказались в 5 кластере и 5% - в 4 кластере, тогда как в 2016 году ситуация ухудшилась: 2% ОО – в 5 кластере и 15%- в 4 кластере (увеличение на 11%),на 20% уменьшилось количество школ, по сравнению с результатами апробации, попавших во 2 кластер, тогда как произошло увеличение школ на 9% ОО в 1 кластере. Отсюда следует вывод, что в каких-то школах материально-технические условия были улучшены (эти ОО перешли из 2 в 1 кластер), а в каких-то ухудшились (из 2 кластера ОО перешли в 3 либо в 4 кластеры). Чтобы понять причины ухудшения условий в определенных школах, нужно сравнить результаты апробации 2015 года и мониторинга 2016 года по каждой школе отдельно(приложение).

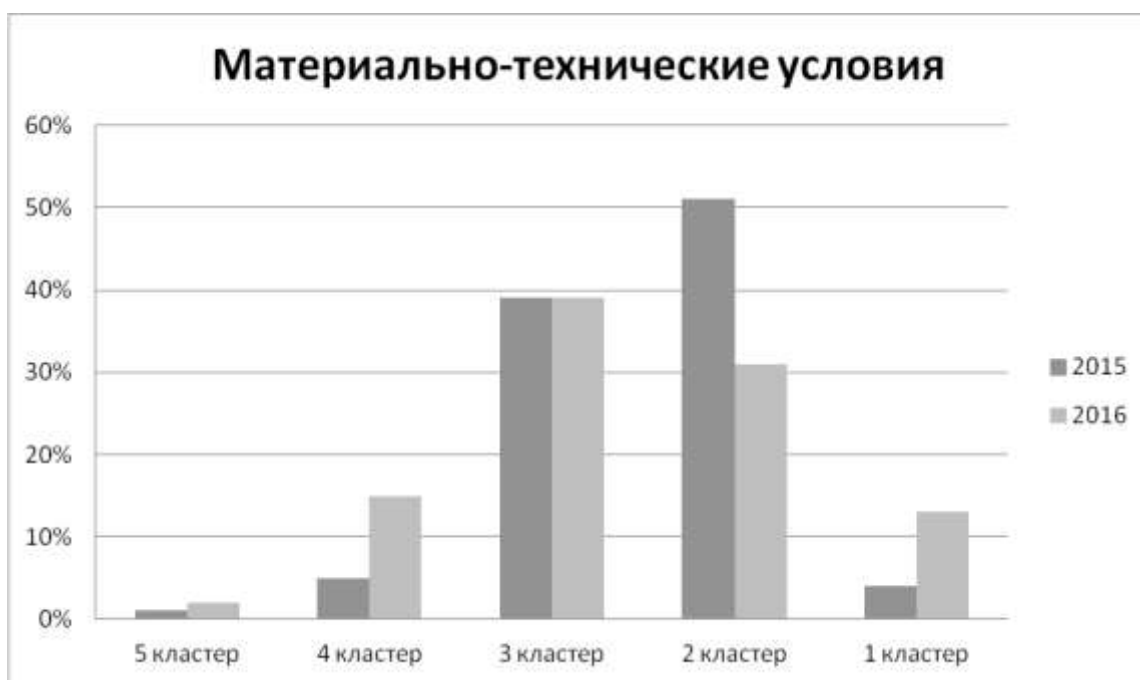


Рисунок 3

Вывод о том, что в одних школах ситуация в части материально-технического оснащения улучшилась, а в других стала хуже, подтверждается и при анализе изменений, касающихся отдельных показателей, в сравнении с результатами апробации 2015 года. Так, по результатам исследования 2016 года, за текущий год в среднем улучшились показатели в части состояния водоснабжения и канализации, увеличилось количество туалетов в зданиях школ, оборудованных систем видеонаблюдения за территориями зданий. Увеличилось количество вахтеров, кабинетов психологов, спортплощадок, спортивного инвентаря, оборудованных мест учителей, оснащенных компьютером и интернетом, электронных журналов и мультимедийных проекторов. В то же время, по сравнению с результатом исследования в 2015 году, уменьшилось в среднем количество функционирующих спортзалов, лингафонных кабинетов, медиатек, меньше стали оснащаться и обновляться библиотечные фонды, стало меньше компьютерных классов с интернетом, уменьшилась скорость интернета.

4. Кадровые условия (раздел № 5 социального паспорта).

В данном разделе предоставляются сведения об образовании, квалификации, возрасте и достижениях педагогов. Наличие низких оценок свидетельствует о том, что в ОО работают недостаточно квалифицированные педагоги, отсутствует смена кадров, нет активности участия педагогов в конкурсах профессионального мастерства.

Кривая распределения на данном графике (рис.4) по результатам апробации резко смещена к 4 кластеру, это говорит о том, что во многих школах в 2015 году существовали

кадровые проблемы, в 34 школах (7% от общего количества малокомплектных школ) кадровые условия были неблагоприятны. По данным мониторинга 2016 года ситуация в части кадровых условий в целом улучшилась: на 12% уменьшилось количество школ, находящихся по данному показателю в 5 и 4 кластерах, тогда как увеличилось количество школ, попавших в 3 кластер (на 7%), во 2 кластер (на 3%), в 1 кластер (на 2%).

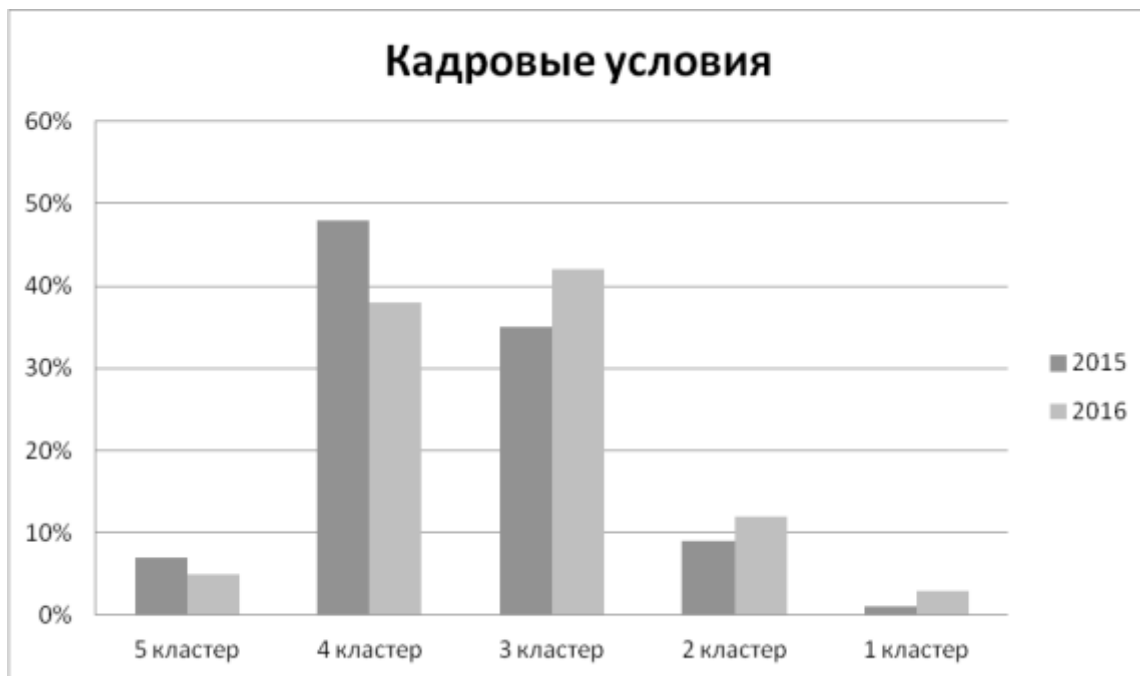


Рисунок 4

Рассматривая результаты мониторинга отдельно по показателям и сравнивая с результатами апробации 2015 года, следует обратить внимание на следующие принятые меры, позволившие улучшить результаты школ по сравнению с прошлым годом: повышение количества учителей с высшим образованием, уменьшение количества учителей пенсионного возраста, увеличение количества учителей, участвующих в профессиональных конкурсах, увеличение количества узких специалистов: педагогов ДПО, социальных педагогов, педагогов с квалификацией «Олигофренопедагогика».

5. Социальный статус обучающихся (раздел № 6 социального паспорта).

В разделе предоставляются сведения о семьях обучающихся, касающихся условий воспитания, образования родителей, статуса семей.

Школы, попавшие в 4 и 5 кластеры, свидетельствуют о том, что они находятся в неблагоприятных условиях, связанных с контингентом обучающихся: в данной ОО, как правило, большой % детей, воспитывающихся в неблагополучных семьях, родители у большинства обучающихся не имеют высшего образования, много неполных семей.

На кривой распределения (рис.5) видно, что большее количество школ попало в 3 кластер, это говорит о том, что имеются школы с неблагоприятными социальными условиями в части контингента обучающихся (в 5 кластере – 11 школ, в 4-ом – 72), также небольшая часть школ имеет благоприятные условия в части контингента обучающихся (в 1 кластер попали 12 школ, во 2-ой – 137). Таким образом, 17% от общего количества малокомплектных школ имеет неблагоприятные условия, касающиеся социального статуса обучающихся, 32% - благоприятные, половина школ (51%) имеют удовлетворительные условия по данному показателю.

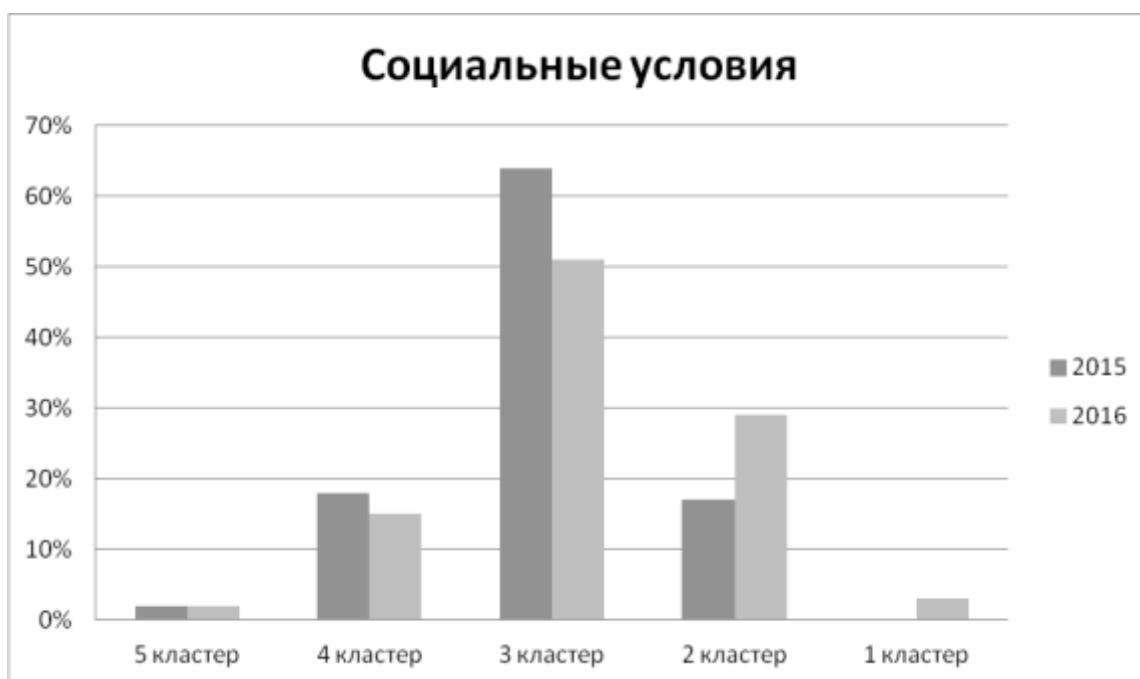


Рисунок 5

По сравнению с проведенным исследованием в 2015 году по результатам мониторинга 2016 года ситуация по данному разделу в целом улучшилась: уменьшилось количество школ в 4 кластере (на 3%) и в 3 кластере (на 13%), увеличилось количество школ, попавших во 2 кластер (на 12%) и 1 кластер (на 3%). Вероятнее всего, положительные изменения по данному разделу вызваны тем, что определенное влияние на общую картину оказали 28 школ, которые в 2016 году по указанным выше причинам не принимали участие в исследовании. Как правило, это школы, которые по данному разделу находились в 3 либо 4 кластерах. Кроме этого, в методику расчета 2016 года внесены были незначительные изменения (например, добавлен раздел «количество семей мигрантов»), что также повлияло на средний результат.

6. Достижения обучающихся (раздел № 7 социального паспорта).

Сравнительный анализ результатов по данному разделу в 2015 году и 2016 году (рис. 6) показывает, что наблюдается определенная положительная динамика: уменьшилось количество школ в 5 кластере (на 7%), 4 кластере (на 7%), увеличилось количество школ в 3 кластере (на 12%) и во 2 кластере (на 2%). Причины положительных изменений подтверждаются конкретными показателями. Так, в среднем в 2015 году увеличилось количество старшеклассников (по сравнению с 2014 годом), обучающихся на 4 и 5, выпускников 11 классов, сдавших ЕГЭ по русскому языку на 70 и более баллов, выпускников 9 классов, сдавших ОГЭ по русскому языку и математике на 4 и 5. Меньше стало выпускников 9 классов, не сдавших ОГЭ по математике. Также увеличилось в среднем в 2016 году (по сравнению с 2015 годом) количество призеров муниципального и регионального уровней всероссийской олимпиады школьников, спартакиады, художественных конкурсов и социальных проектов. Увеличилось количество участников НОУ и спартакиады муниципального уровня, а также количество участников социальных проектов муниципального и регионального уровней. Увеличилось количество участников и призеров художественных конкурсов межрегионального и международного уровней.

Однако следует отметить и отрицательные результаты. Например, увеличилось количество 11-классников в 2015 году (по сравнению с 2014 годом), не сдавших ЕГЭ по

математике. В 2015 году меньше выпускников школ, по сравнению с данными 2014 года, поступили в ВУЗы. В 2016 году стало меньше призеров НОУ регионального уровня и меньше призеров заключительного этапа всероссийской олимпиады школьников.

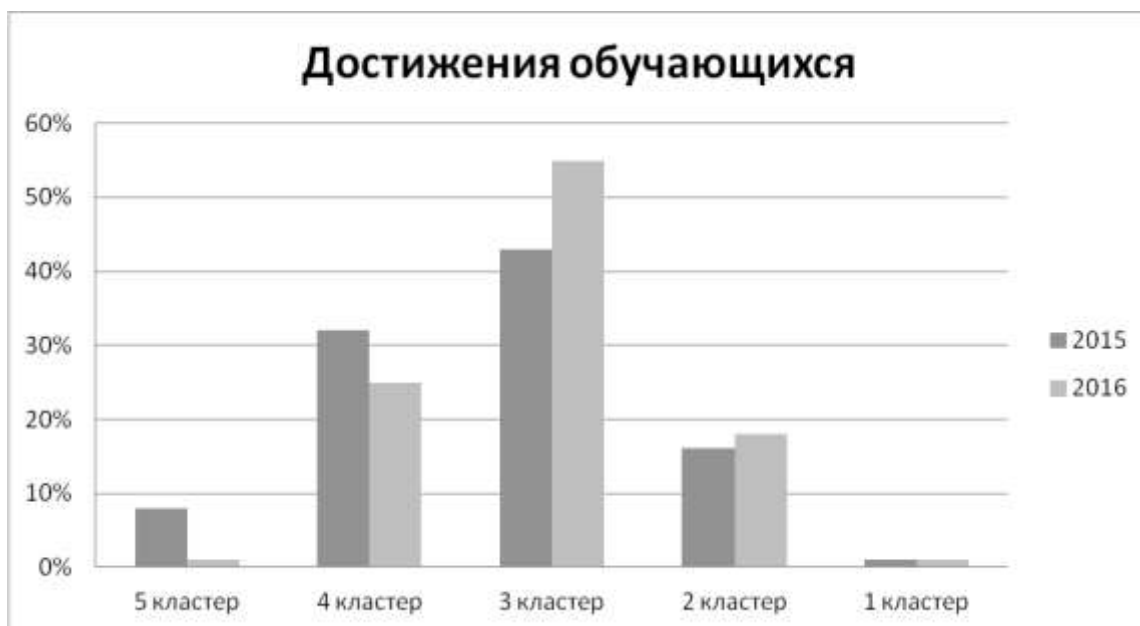
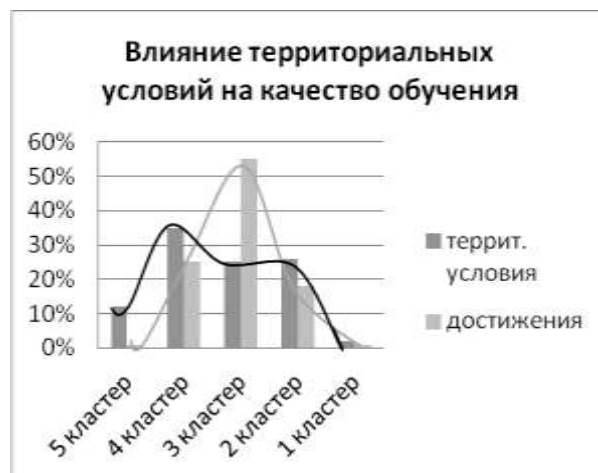
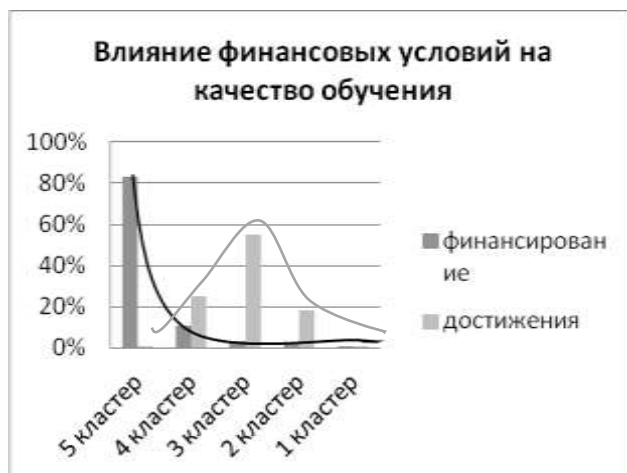


Рисунок 6

Данный раздел, в отличие от 2-6 разделов, касается не условий, в которых организуется образовательная деятельность, а образовательных достижений обучающихся, в части результатов промежуточной и итоговой аттестации, а также результатов участия в различных конкурсных мероприятиях и спортивных соревнованиях. В связи с этим раздел № 7 необходимо рассматривать в сравнении с другими разделами, так как причинами высоких либо низких оценок по данному разделу могут являться те условия, в которых работает школа.

Сравнивая графики отдельно по каждому условию с графиком достижений обучающихся (рис. 7), можно увидеть, что кривая распределения ОО на графике достижений обучающихся больше соответствует кривой, изображенной на графике, касающемся социальных условий. Из этого можно предположить, что на результаты достижений обучающихся в большей степени влияют социальные условия, т.е. то, какой контингент детей обучается в данной школе, в меньшей степени – материально-технические условия и кадровые условия. И не оказывают влияния территориальные и финансовые условия.



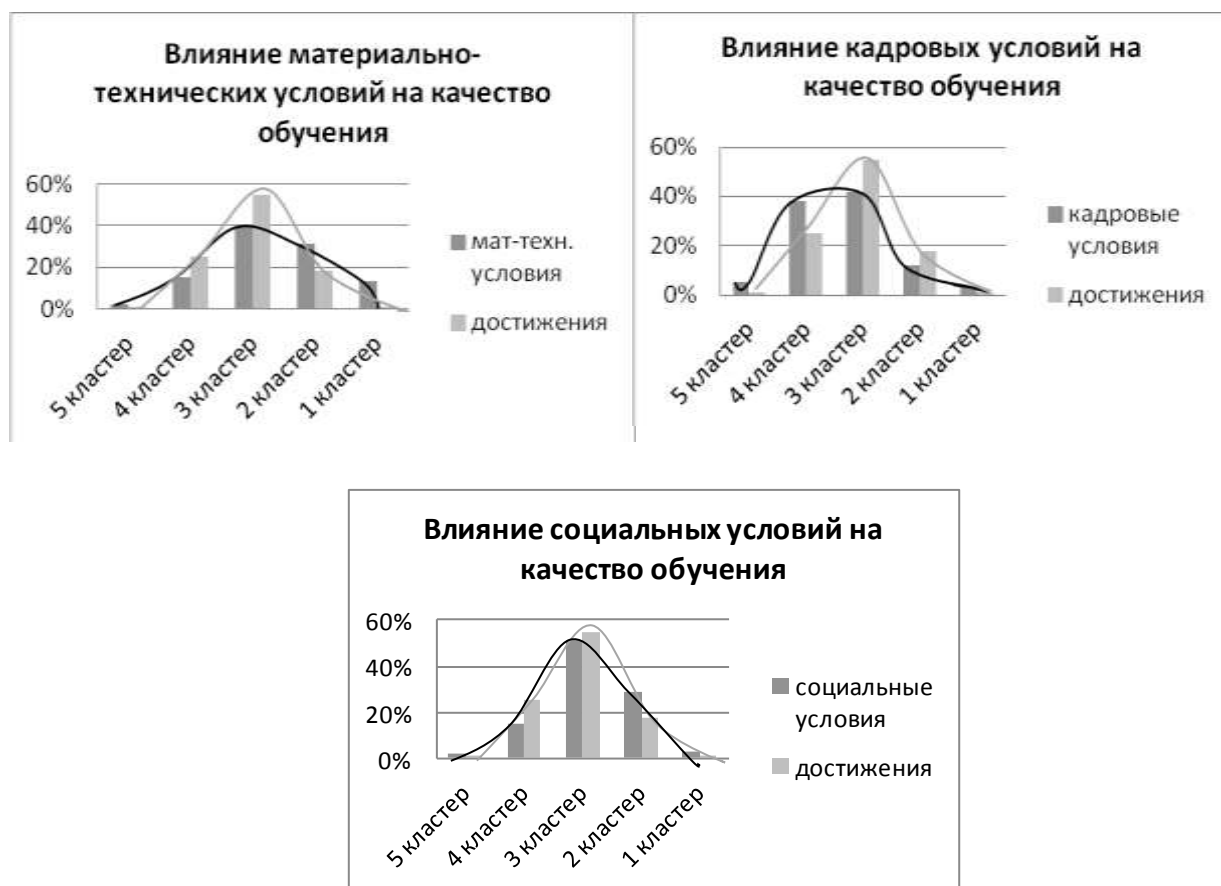


Рисунок 7

В таблице 1 представлена информация о полученных в результате проведенного исследования средних значениях в каждом разделе, из чего можно сделать вывод, что наибольшие проблемы в малокомплектных школах Омской области вызывают вопросы финансирования (раздел 2), так как большинство школ по данному разделу попало в 5 ранг. Наиболее благоприятным является блок, касающийся материально-технических условий (раздел 4).

Таблица 1

Средние показатели по разделам соцпаспорта

Разделы	Раздел 2	Раздел 3	Раздел 4	Раздел 5	Раздел 6	Раздел 7
Среднее значение ранга в 2015 году	4,8	2,9	2,5	3,5	3,0	3,3
Среднее значение ранга в 2016 году	4,7	3,3	2,6	3,3	2,9	3,1

На основе полученных данных по всем разделам определена общая оценка деятельности ОО и составлен рейтинг образовательных организаций. С целью определения места в рейтинге дана оценка ОО по всем показателям социального паспорта (приложение).

По результатам рейтинга выделяются школы, работающие в сложных условиях (попавшие в 4 и 5 кластеры). Именно для этой группы ОО следует разрабатывать индивидуальные программы поддержки, учитывая также результаты рэнкингов по каждому разделу социального паспорта. На рис. 8 представлен рейтинг школ в виде диаграммы, соответствующей таблице, представленной в приложении.



Рисунок 8

Если в 2015 году по результатам исследования кривая распределения школ по кластерам рейтинга была смещена влево (больше к 4 кластеру), что говорило о том, что большое количество малокомплектных школ Омской области работало в сложных социальных условиях, то по результатам мониторинга 2016 года видны значительные изменения в положительную сторону: уменьшилось количество школ (на 4%), определенных в 5 кластер, на 14% меньше стало ОО в 4 кластере, увеличился процент школ, попавших в 3 кластер (на 5%), во 2 кластер (на 7%) и 1 кластер (на 6%).

Особо следует обратить внимание на школы, попавшие в 5 кластер рейтинга, так как практически по всем условиям они относятся к 4 либо 5 кластеру (таблица 2). Всего таких школ 14 из 8 муниципальных районов области.

Таблица 2

Информация о малокомплектных школах, которые в рейтинге по результатам мониторинга 2016 года отнесены к 5 кластеру

Большеуковский	
1	Листвяжинская основная общеобразовательная школа
Москаленский	
2	Кызыл-Агашская основная школа
3	Розентальская основная общеобразовательная школа

4	Селиванеевская основная общеобразовательная школа
Нижеомский	
5	Новотроицкая средняя школа
Павлоградский	
6	Липовкутская основная школа
7	Назаровская основная школа
Полтавский	
8	Добрянская основная школа
Тевризский	
9	Гавинская основная общеобразовательная школа
10	Утузская основная общеобразовательная школа
11	Байбинская основная общеобразовательная школа
Усть-Ишимский	
12	Большетебендинская средняя общеобразовательная школа
13	Ярковская основная общеобразовательная школа
Черлакский	
14	Гринская основная общеобразовательная школа

По результатам исследования, проводимого в 2015 году в рамках апробации, ОО, попавших в 5 кластер, было больше – 34 из 20 муниципальных образований. Чтобы более детально разобраться с изменениями, произошедшими в течение года, необходимо обратиться к таблице 3.

Таблица 3

Информация об изменениях в малокомплектных школах, которые в рейтинге по результатам апробации 2015 года были отнесены к 5 кластеру

ОО, определенные по результатам исследования 2015 года в 5 кластер		Результаты мониторинга 2016 года
Листвяжинская основная общеобразовательная школа	Большеуковский	5 кластер
Средняя общеобразовательная школа №111	Город Омск	2 кластер. Улучшены территориальные условия: подвоз не требуется (в прошлом году требовался). Улучшилось состояние канализации, водоснабжения. Оборудованы туалеты в здании. Увеличилось кол-во участников (детей) в конкурсах.
Санаторная школа		3 кластер.

интернат №11		
Чулинская основная общеобразовательная школа	Горьковский	2 кластер. Улучшены территориальные условия: уменьшилось количество детей на подвозе, нет перебоев с подвозом. Не требуется ремонт. Увеличилось количество учителей, участвующих в проф.конкурсах, увеличилось кол-во участников (детей) в конкурсах. Отсутствие детей в приемных семьях.
Чучкинская основная общеобразовательная школа		2 кластер. Улучшены территориальные условия: уменьшилось количество детей на подвозе, нет перебоев с подвозом. Не требуется ремонт. Увеличилось количество учителей, участвующих в проф.конкурсах, стало больше учеников, обучающихся на 4-5. Уменьшилось кол-во неблагополучных семей. Улучшилось финансирование.
Богдановская основная общеобразовательная школа		Стала структурным подразделением.
Качуковская средняя школа	Знаменский	4 кластер.
Мясниковская основная общеобразовательная школа	Исилькульский	Стала структурным подразделением.
Чапаевская средняя школа	Колосовский	4 кластер.
Майская основная школа	Москаленский	3 кластер.
Рязанская средняя общеобразовательная школа-интернат	Муромцевский	3 кластер.
Низовская средняя общеобразовательная школа		2 кластер. Уменьшилось кол-во детей на подвозе. Не требуется ремонт, улучшилось водоснабжение, состояние канализации. Оборудованы теплые туалеты. Уменьшилась нагрузка учителей, больше учителей с ВО, чаще стали участвовать в проф.конкурсах.

		<i>Увеличилось количество семей, где работают 2 родителя, больше родителей стало с ВО.</i>
Черемновская средняя общеобразовательная школа	Называевский	3 кластер.
Новороссийская основная общеобразовательная школа	Нововаршавский	4 кластер.
Победовская средняя общеобразовательная школа		<i>2 кластер. Уменьшилось количество детей на подвозе. Не требуется ремонт. Увеличилось количество обучающихся на 4 и 5, родителей с ВО. Уменьшилось количество детей под опекой. Увеличилось количество учителей ВО.</i>
Крестинская средняя школа	Оконешниковский	3 кластер.
Девятериковская основная общеобразовательная школа	Омский	3 кластер.
Краснотульская основная общеобразовательная школа		Стала структурным подразделением.
Кайдаульская основная школа	Павлоградский	4 кластер.
Раздольненская основная школа		4 кластер.
Краснодарская основная школа		4 кластер.
Терпеньевская основная школа	Полтавский	Стала структурным подразделением.
Прогрессовская основная школа		<i>1 кластер. Улучшились территориальные условия (более корректно введены данные в данном разделе), не требуется ремонт. Больше стало учителей с ВО. Увеличилось количество участников проф.конкурсов. Уменьшилось количество учителей пенсионного возраста. Увеличилось количество обучающихся на 4 и 5. Больше стало</i>

		<i>участников олимпиад.</i>
Розовская основная общеобразовательная школа	Русско-Полянский	3 кластер.
Лебединская основная школа	Седельниковский	1 кластер. <i>Нет учеников на подвозе(в прошлом году были), не требуется ремонт. Больше стало учителей с ВО. Увеличилось количество участников проф.конкурсов. Уменьшилось количество учителей пенсионного возраста. Увеличилось количество обучающихся на 4 и 5.</i>
Соускановская основная общеобразовательная школа	Тарский	Закрыта.
Крапивская основная общеобразовательная школа		Закрыта.
Ермиловская основная общеобразовательная школа	Тевризский	4 кластер.
Ивановомысская основная общеобразовательная школа		4 кластер.
Байбинская основная общеобразовательная школа		5 кластер
Никольская средняя общеобразовательная школа	Тюкалинский	4 кластер.
Белоглазовская средняя общеобразовательная школа		4 кластер.
Пустьленинская основная общеобразовательная школа	Черлакский	4 кластер.
Суворовская основная общеобразовательная школа		3 кластер.

Далее (в приложениях) представлены статистические данные по результатам двух исследований (2015 и 2016 годов) в таблицах, отдельно по каждому муниципальному образованию и отдельно по образовательным организациям. При анализе данных таблицы наблюдаются достаточно противоречивые результаты. Например, когда школа по результатам рэнкингов или рейтинга из 5 кластера в 2015 году оказывается во 2 или даже 1 в 2016 году. Такое резкое улучшение (либо ухудшение) состояния школы в течение одного лишь года вызывает определенное сомнение. Причины изменений могут быть разные. Определенную роль сыграло то, что изменились подходы в расчетах по двум разделам. Однако основная причина - некорректное заполнение данных школами в 2015 году. Чтобы более точно определить причины таких изменений, необходимо проанализировать данные результатов исследований 2015 года и 2016 года отдельно по каждой школе (приложение 1).

Если рассматривать результаты мониторинга отдельно по каждому муниципальному образованию (МО), то в целом в большинстве МО результаты в 2016 году стали выше по сравнению с результатами апробации за счет улучшения финансовых, кадровых, социальных условий и более высоких результатов в разделе «Достижения обучающихся» (приложение 2). Так, из 33 МО не изменилась ситуация у 4, результаты стали ниже в 8 муниципальных районах.

Социальный паспорт был представлен 7-ю разделами:

8. Общие сведения
9. Финансово-экономические условия
10. Территориальные условия
11. Материально-технические условия
12. Кадровые условия
13. Социальный статус обучающихся
14. Достижения обучающихся

В первом разделе предоставлялись общие сведения. В каждом следующем разделе, начиная со 2-го, содержались несколько групп показателей, отражающие определенные аспекты деятельности общеобразовательных организаций, которые подлежат оценке. В результате

обработки полученных данных отдельно по каждому разделу был составлен рэнкинг образовательных организаций.

Рэнкинг - ранжирование общеобразовательных организаций по отдельным показателям (по убыванию).

С целью определения места в рэнкинге дана оценка ОО по конкретной группе показателей путем вычисления среднего арифметического значения индексов, полученных ОО по каждому пункту раздела.

Индекс - значение, отражающее достижения общеобразовательной организации по данному показателю относительно других общеобразовательных организаций.

В результате каждая ОО определена в один из 5-ти кластеров, где:

- 1 кластер – высокая оценка (максимальное значение результата раздела);
- 2 кластер – оценка выше среднего (значение результата раздела больше среднего, но меньше максимального);
- 3 кластер – средняя оценка (среднее значение результата раздела);
- 4 кластер - ниже средней оценки (значение результата раздела больше минимального, но меньше среднего);
- 5 кластер – низкая оценка (минимальное значение результата раздела).

Рэнкинг выставлялся на основе диапазона значения индексов для каждого кластера.

Школу, попавшую в 4 или 5 кластер, стоит считать организацией, находящейся в неблагоприятных условиях по конкретным показателям.

Разделы содержат следующие группы показателей:

1. Финансово-экономические условия.

В данном разделе предоставляются сведения, касающиеся выделяемых средств школе из бюджетных и внебюджетных источников на:

- проведение ремонтных работ;
- приобретение оборудования;
- организацию досуговой и внеурочной деятельности;
- проведение мероприятий;
- охрану,
- приобретение канцелярских принадлежностей.

Все школы (14) Усть-Ишимского МР, принимавшие участие в мониторинге, получили самые низкие оценки по данным показателям (рис.1). Данный результат говорит о недостаточном финансировании.



Рисунок 1

2. Территориальные условия

С целью заполнения данного раздела предоставлялись сведения о территориальной доступности, связанной с необходимостью в организации подвоза обучающихся до ОО и местоположением ОО. Низкие оценки получили школы, которые находятся на дальнем расстоянии от муниципального центра, а также ОО, в которых на подвозе находится большое количество обучающихся, и подвоз постоянно срывается из-за погодных условий/бездорожья.

В 4 кластер попали 8 ОО Усть-Ишимского МР (Большетавинская, Никольская, Аксеновская, Большебичинская, Большетебендинская, Загваздинская, Скородумская, Слободчиковская), при этом в 5 из перечисленных ОО отсутствует подвоз. Также, не совсем понятно, почему во 2 кластер попали такие школы, как Малобичинская, Кайлинская и Пановская, т.к. данные школы находятся на большом расстоянии от райцентра и подвоз затруднен территориальными и погодными условиями.

Результаты распределения количества ОО по кластерам представлена на рис.2.



Рисунок 2

3. Материально-технические условия

Предоставляются сведения о:

- состоянии здания в целом, а также состоянии его стен, крыши, окон, системы канализации, водоснабжения, отопления;
- наличии оснащенных кабинетов физики, химии, биологии, технологии, информатики и т.д., а также актового зала, спортивного зала, медицинского кабинета и специализированных кабинетов для узких специалистов (логопеда, психолога и т.д.);
- наличии библиотеки, читального зала, медиатеки, учебников, художественной и научной литературы;
- наличии компьютерного оборудования и Интернет-ресурсов.

По результатам мониторинга всего 1 ОО Усть-Ишимского МР (Никольская) отнесена к 4 кластеру. Причина: требуется ремонт кровли. Большая часть ОО Усть-Ишимского МР попали во 2 и 3 кластеры. Однако, несмотря на данные результаты, в некоторых требуется ремонт здания в целом или каких-то из его составляющих (Загваздинская, Ореховская, Скородумская) и нет оборудованных отдельных кабинетов (Большебичинская).

Кривая (рис.3) распределения школ по кластерам значительно смещена вправо, это говорит о том, что в большинстве школ района созданы удовлетворительные и хорошие условия в части материально-технического обеспечения.



Рисунок 3

4. Кадровые условия

В данном разделе предоставляются сведения об образовании, квалификации, возрасте и достижениях педагогов. Наличие низких оценок свидетельствует о том, что в ОО работают недостаточно квалифицированные педагоги, отсутствует смена кадров, нет активности участия педагогов в конкурсах профессионального мастерства.

ОО Усть-Ишимского МР по результатам мониторинга по данной группе показателей практически пропорционально распределились между 2, 3 и 4 кластером, что говорит о том, что во многих школах существуют кадровые проблемы. Это обусловлено территориальной отдаленностью района, отсутствием социальной инфраструктуры, наличием жилищных проблем, недостаточным притоком в учреждения молодых специалистов. Совершенно по непонятным причинам к 5 кластеру отнесена Слободчиковская школа.

Результаты распределения по кластерам представлены на рис. 4.

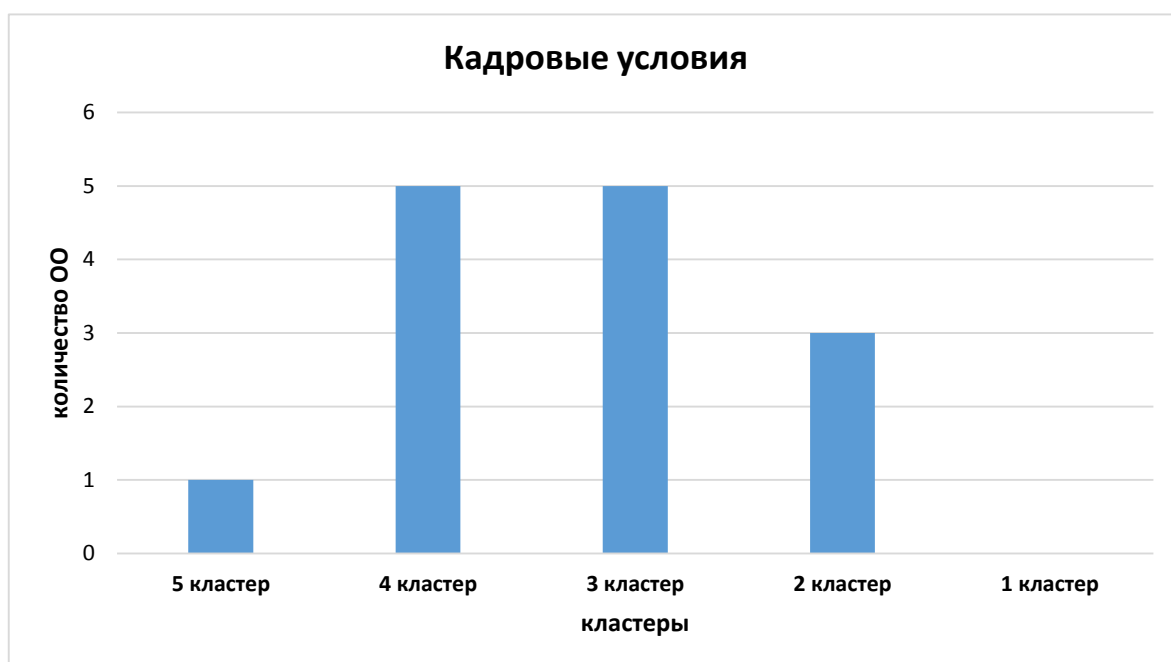


Рисунок 4

5. Социальный статус обучающихся

В разделе предоставляются сведения о семьях обучающихся, касающихся условий воспитания, образования родителей, статуса семей.

Данными показателями на уровне образовательной организации, да и на муниципальном уровне управлять очень сложно. Особенно это касается населенных пунктов с большим уровнем безработицы.

ОО Усть-Ишимского МР распределились между 3 (9 школ) и 4 кластером (5 школ). Школы, попавшие в 4 кластер, свидетельствуют о том, что они находятся в неблагоприятных условиях, связанных с контингентом обучающихся: в данных ОО, как правило, большой % детей, воспитывающихся в неблагополучных семьях, родители у большинства обучающихся не имеют высшего образования, много неполных семей.

На кривой распределения (рис.5) видно, что полностью отсутствуют ОО, попавшие в 1,2 и 5 кластеры.

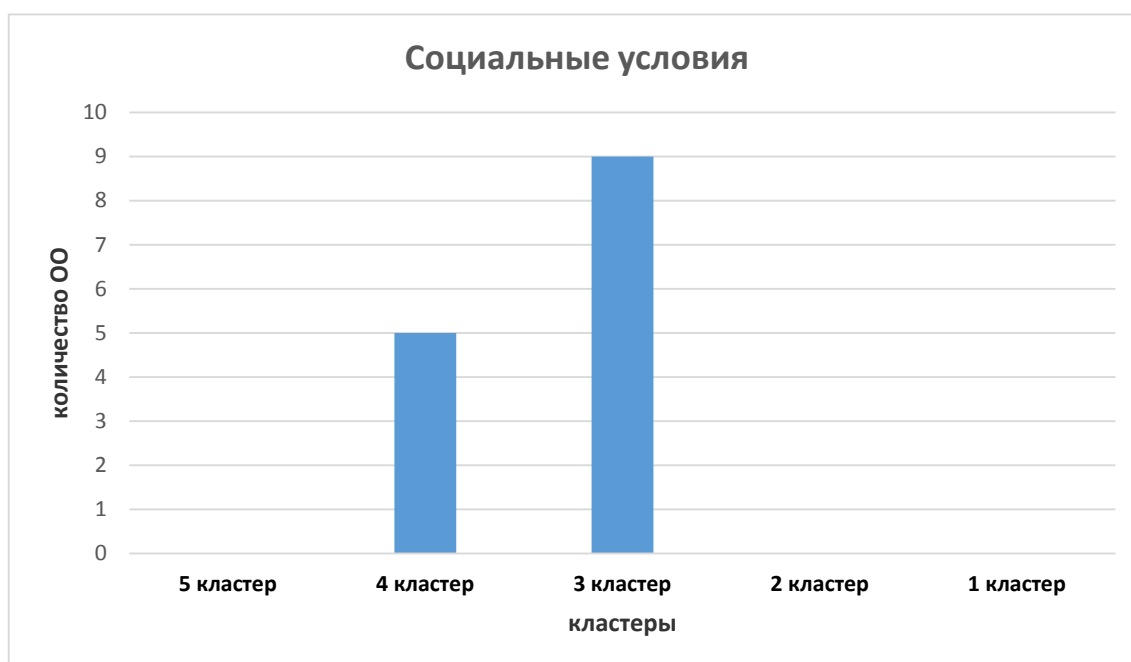


Рисунок 5

6. Достижения обучающихся

Данный раздел, в отличие от 2-6 разделов, касается не условий, в которых организуется образовательная деятельность, а образовательных достижений обучающихся, в части результатов промежуточной и итоговой аттестации, а также результатов участия в различных конкурсных мероприятиях и спортивных соревнованиях. В связи с этим раздел № 7 необходимо рассматривать в сравнении с другими разделами, так как причинами высоких либо низких оценок по данному разделу могут являться те условия, в которых работает школа.

ОО Усть-Ишимского МР распределились практически пропорционально между 3 и 4 кластерами.

Для определения выводов необходим более детальный анализ результатов данных показателей с учетом всех факторов, влияющих на результат: социальный статус обучающихся, территориальные условия, кадровые условия.

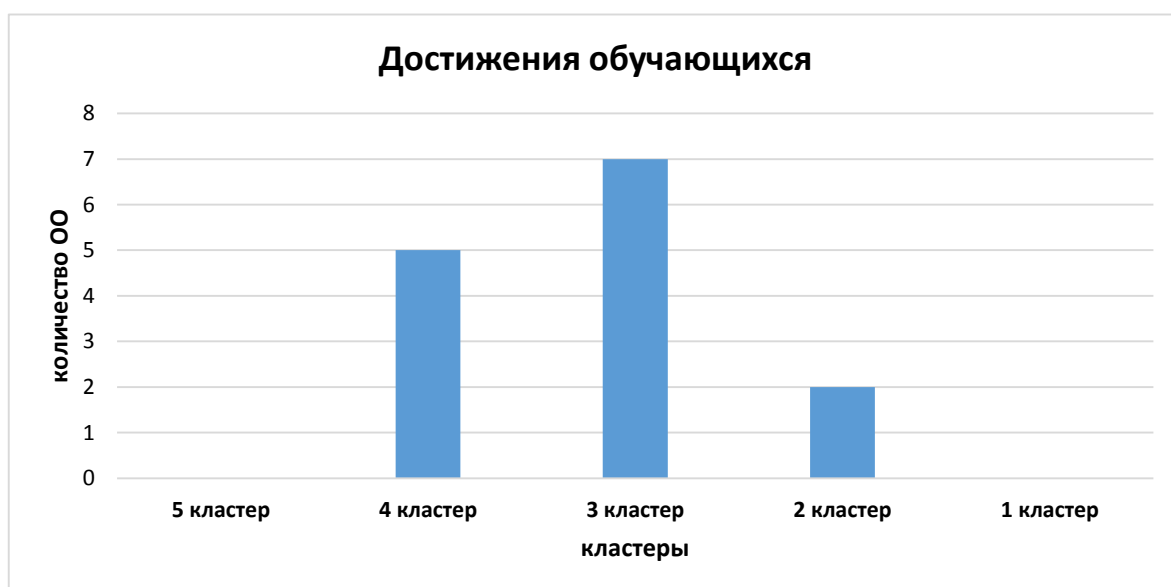


Рисунок 6

На основе полученных данных по всем разделам определена общая оценка деятельности ОО и составлен рейтинг образовательных организаций. С целью определения места в рейтинге дана оценка ОО по всем показателям социального паспорта.

По результатам рейтинга выделяются школы, работающие в сложных условиях (попавшие в 4 и 5 кластеры). Именно для этой группы ОО следует разрабатывать индивидуальные программы поддержки, учитывая также результаты рэнкингов по каждому разделу социального паспорта. На рис. 7 представлен рейтинг школ Усть-Ишимского МР в виде диаграммы.



Рисунок 7

По результатам регионального мониторинга малокомплектных школ 14 школ Усть-Ишимского муниципального района разделились почти пропорционально между 3 и 4 кластером: 3 кластер – 7 школ, 4 кластер – 6 школ. Во 2 кластер попала лишь одна школа (МБОУ «Ореховская СОШ»). Хуже всего ситуация обстоит по таким условиям, как «Финансово-экономические условия», «Социальный статус обучающихся» и «Территориальные условия».

Комитетом образования и МКУ «Информационно-методический центр в сфере образования» детально проанализированы результаты регионального мониторинга, после чего определены цели и приоритетные задачи работы со школами района:

Цель: Создание условий для повышения качества образования в общеобразовательных организациях, показывающих низкие результаты и работающих в сложных условиях.

Приоритетные задачи:

- Разработка и реализация муниципальной программы (плана) поддержки общеобразовательных организаций, показывающих низкие результаты и работающих в сложных условиях;
- Создание условий для развития партнерства между школами;
- Развитие профессиональных сообществ;
- Привлечение родителей и общественности к сотрудничеству;
- Выявление и создание условий для перехода общеобразовательных организаций, показывающих низкие результаты и работающих в сложных условиях, в эффективный режим работы;
- Оказание методической и консультационной помощи по переходу общеобразовательных организаций в эффективный режим работы.

Кроме того, был проведен муниципальный анализ, в результате которого школы были условно поделены на 3 группы:

- 1 группа - школы, в которых низкие показатели качества обучения взаимосвязаны с наличием негативных социальных факторов;
- 2 группа - школы, которые при отсутствии негативных социальных факторов показывают низкие результаты;
- 3 группа - школы, в которых наличие негативных социальных факторов не оказывает влияния на качество обучения.

